



konot
LOLOLO



BASISSCHOOL
WILLIBRORDUS
Deurningen

onderdeel van onderwijsgemeenschap Het Web
verbindt - deelt - inspireert

Een fijne school waar onderwijs
op 1 staat!



SCHOOLGIDS

2016 – 2017

Basisschool ...Willibrordus
Kerkweg 1

Tel. 0742780314

E-mail: dir.willibrordus@konot.nl

www.willibrordusdn.nl

Inhoud Schoolgids

Schoolgids van Basisschool Willibrordus	3
Inleiding.....	3
1. Wie zijn wij.....	4
1.1 Onze school	4
1.2 Ons bestuur.....	5
1.3 Missie/visie	6
1.4 Identiteit.....	6
1.5 Gebouw.....	7
1.6 Wijk/buurt.....	7
1.7 Populatie.....	7
1.8 Stagiaires	7
2. Onderwijs	8
2.1 Ons onderwijs	8
2.2 Kwaliteitszorg.....	16
2.3 Ouders als partner:.....	17
3. Procedures en protocollen:.....	20
3.1 Leerplicht en leerrecht.....	20
3.2 Verlofaanvraag.....	20
3.3 Toelating en verwijdering, schorsing.....	20
3.4 Meldcode huiselijk geweld	21
3.5 Medisch protocol	21
3.6 Protocol sociale media op school.....	22
3.7 Veiligheidsprotocol	22
3.8 Omgang met sponsporgelden	22
3.9 Klachtenregeling	22
3.10 Vervanging zieke leerkrachten	25
4. Praktische zaken:.....	26
4.1 Buitenschoolse opvang (BSO).....	26
4.2 Traktaties	26
4.3 Verzekeringen.....	26

Schoolgids van basisschool Willibrordus

Inleiding

Deze gids is voor kinderen, ouders en/of verzorgers (*) en voor iedereen die iets wil weten over onze school. In deze gids laten wij zien waar basisschool Willibrordus voor staat, op welke manier we kinderen willen laten leren en op welke wijze wij werken.

Onze basisschool behoort tot de stichting Katholiek Onderwijs Noord Oost Twente (Konot). Deze stichting bestaat uit 22 scholen, gesitueerd in de gemeentes Oldenzaal, Dinkelland en Losser. De naam van de school is zoals reeds beschreven basisschool Willibrordus.

De schoolgids wordt voor vier jaar vastgesteld. Daarnaast wordt jaarlijks een jaarkatern vastgesteld. Beide delen zijn op de website van de school geplaatst.

Documenten met aanvullende informatie waarnaar in deze schoolgids verwezen worden, vindt u op de website van de school www.willibrordusdn.nl. Daar waar het afspraken van stichting Konot betreft kunt u deze documenten vinden op de website van Konot (www.konot.nl).

Wenst u naast de gegeven informatie meer informatie dan nodigen wij u graag uit voor een nadere kennismaking bij ons op school. U kunt hiervoor te allen tijde een afspraak maken met de directie.

Wij wensen u veel leesplezier en hopen dat uw kind/kinderen een fijne en leerzame tijd bij ons op school mag/mogen hebben.

Mede namens het hele schoolteam

Jasper Diele
Gerben Ottink

(*) ter bevordering van de leesbaarheid kiezen wij ervoor om hierna 'ouders' te schrijven, waar 'ouders en/of verzorgers' wordt bedoeld.

1. Wie zijn wij

1.1 Onze school

Basisschool Willibrordus vormt samen met de Bernardus uit Saasveld een onderwijsgemeenschap. De scholen werken ieder vanuit hun eigen identiteit en visie samen.

Ons schoolgebouw staat in het dorp Deurningen. Wij verzorgen basisonderwijs aan de kinderen uit het dorp en uit het buitengebied van de omliggende gemeenten. Ons onderwijs bereidt de kinderen voor op een leven in de maatschappij in het algemeen en op het voortgezet onderwijs in het bijzonder. In het hoofdstuk over onze missie en visie wordt duidelijk omschreven hoe we dit willen doen.

Op onze school werken mensen in verschillende functies. De meeste van de zes functies zijn voor eenieder herkenbaar en hierbij is duidelijk wat deze medewerker op school doet. Er zijn echter ook functies die we graag wat uitgebreider aan u toelichten. Naast de functies zijn er ook specifieke taken waarvan we de aard beschrijven.

Functie	Werkzaamheden/ verantwoordelijkheden
Directeur	Deze heeft de algehele leiding en de eindverantwoording over de school.
Locatieleider	Deze vormt samen met de directeur de directie en is bij afwezigheid van de directeur de eindverantwoordelijke. Op onze school heeft de locatieleider ook lesgevende taken. Bij afwezigheid van zowel de directeur onderwijsgemeenschap als de locatieleider worden de noodzakelijke taken, tenzij nadrukkelijk anders afgesproken, waargenomen door de intern begeleiders van de school
Groepsleerkracht	De groepsleerkracht houdt zich voornamelijk bezig met de ontwikkeling van de kinderen uit zijn of haar groep. De groepsleerkracht verzorgt de lessen.
Intern begeleider	Op het moment dat een kind zich niet naar verwachting ontwikkelt zal de leerkracht de hulp van de intern begeleider inroepen. De ouders worden uiteraard altijd in dit proces betrokken. De intern begeleider is een deskundige op het gebied van onderwijsbehoeften en ontwikkeling. Deze medewerkers hebben zich na hun basisopleiding tot leerkracht verder geschoold op dit gebied. Zij ondersteunen, begeleiden, coachen leerkrachten in het werken met leerlingen die een specifieke onderwijsbehoefte hebben.
Digicoach/ict-er	Bij afwezigheid van de directie De digicoach is specifiek geschoold en deskundig op het gebied van de toepassing van ict in ons onderwijs. De digicoach initieert activiteiten op dit gebied. Ook het bijhouden van de website, de interne controle over netwerk en software en het helpen, ondersteunen van leerkrachten op ict-gebied hoort tot het takenpakket van de digicoach.
Conciërge	De conciërge is de spin in het organisatorische web van onze school. Naast alle organisatorisch zaken verricht de conciërge reproductiewerkzaamheden, doet klein onderhoud en ondersteunt op allerlei gebieden.
Vakleerkracht	De vakleerkracht is specialist op zijn vakgebied. Hij geeft alleen les in het vak.
Taak	Verantwoordelijkheden
Bedrijfshulpverlener	De bedrijfshulpverlener ziet toe op de veiligheid van de school.
Interne stage begeleider	Deze medewerker begeleidt de stagiaires van verschillende scholen

Schoolcontactpersoon die hun stage op onze school komen lopen.
De schoolcontactpersoon geldt als vertrouwenspersoon voor iedereen die betrokken is bij de school.

1.2 Ons bestuur

Zoals eerder beschreven behoort onze school tot de Stichting Konot. De Stichting wordt bestuurd door een College van Bestuur (CvB). Dit bestuur bestaat uit 2 leden. Het CvB en de directies van de scholen worden ondersteund door stafmedewerkers en een secretariaat. Het CvB houdt zich met name bezig met het vaststellen en evalueren van het beleid van de Stichting, dat is ontwikkeld door de regiegroepen en het Konotberaad in nauwe samenwerking met het CvB.

Tevens stuurt het CvB nieuwe onderwijskundige ontwikkelingen, projecten en activiteiten (ook voortgekomen uit regiegroepen en Konotberaad) aan om directeuren te ondersteunen bij het realiseren van kwalitatief goed onderwijs in een bijzondere school.

Het CvB legt verantwoording af aan de Raad van Toezicht (RvT). Op het niveau van de Stichting is een Gemeenschappelijke Medezeggenschaps Raad (GMR) actief, conform de Wet Medezeggenschap Scholen.

Zij adviseert over bepaalde punten van het beleid en heeft op een aantal beleidsterreinen instemmingsbevoegdheid.

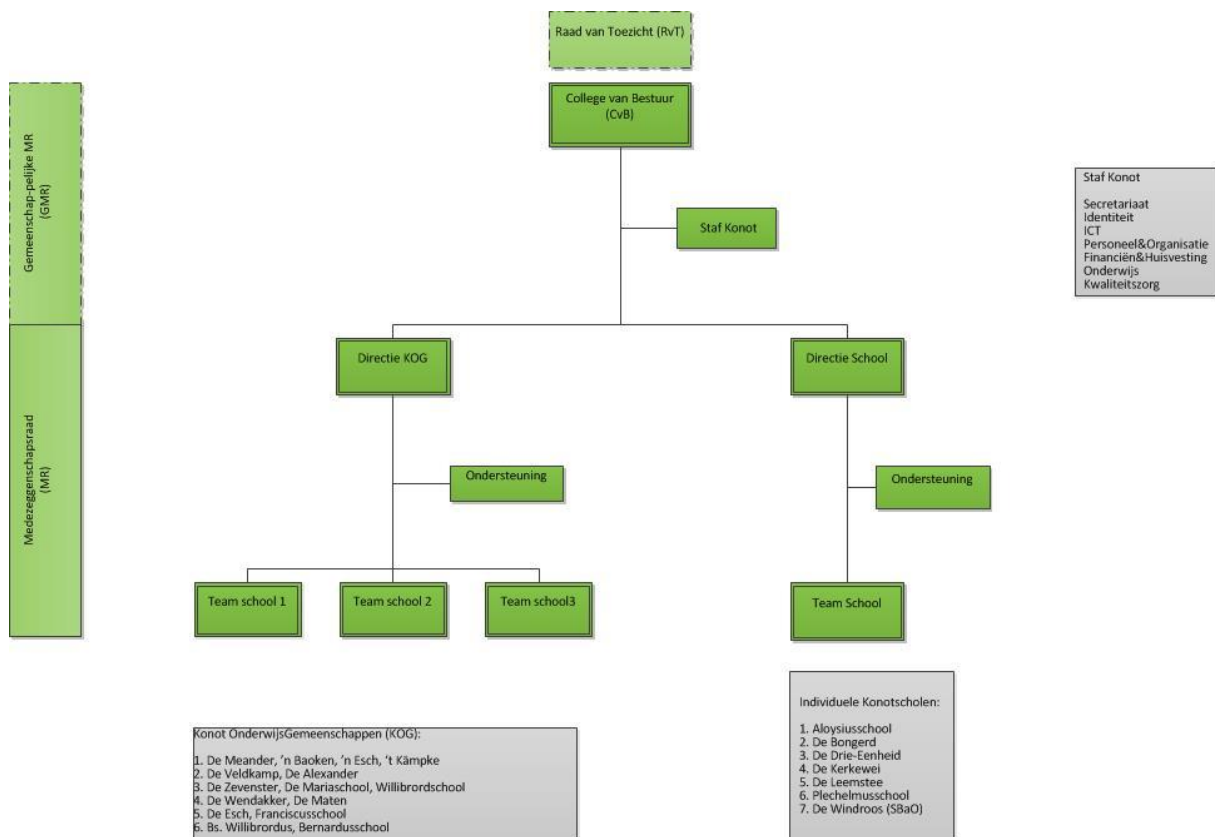
Contactgegevens CvB:

Postbus 369

7570 AJ Oldenzaal

Tel. secretariaat: 0541 – 580350

secretariaat@konot.nl



1.3 Missie/visie

Missie

We willen een goede school zijn voor de kinderen uit Deurningen en omgeving. We willen goed onderwijs geven dat de kinderen voorbereidt op het vervolgonderwijs en de maatschappij.

Visie

We willen een school zijn waar elk kind zich naar eigen kunnen maximaal kan ontwikkelen. We bieden ondersteuning waar het moet, en laten kinderen zelfstandig waar het kan. We bieden ruimte in tijd, voor aandacht en voor groei. Groei in kennis, leervormen en in sociaal-emotionele ontwikkeling.

De visie is vastgesteld door het voltallige onderwijsteam van onze school. Steeds als er ontwikkelingen op ons pad komen zullen we ze aan de hand van onze visie en uitgangspunten beoordelen op bruikbaarheid. Vanuit de kernachtige visie hebben we per deel een uitwerking gemaakt.

Elk kind moet zich naar eigen kunnen maximaal kunnen ontwikkelen

We willen dat elk kind zich zo goed mogelijk ontwikkelt.

We willen doelgericht investeren in de ontwikkeling van de school, onder andere door scholing van het team.

We willen voor de vakgebieden rekenen lezen en taal op drie niveaus werken.

Ondersteuning waar het moet, zelfstandig waar het kan.

We willen verantwoordelijkheidsgevoel creëren en dat leerlingen zelfstandig leren werken/leren.

De leerkracht heeft een sturende en een coachende rol.

Naast het individuele werken is er ruimte voor coöperatief werken.

De leerkracht gebruikt, naast ons basismodel voor instructie (IGDI), een palet aan verschillende leer- en instructiestrategieën

We bieden ruimte in tijd, voor aandacht en voor groei.

We willen dat alle kinderen zich, binnen een gestructureerde en veilige omgeving prettig voelen op school.

We werken aan een goede groepsfeer waar ruimte is voor de eigenheid van het individuele kind

We willen dat school, ouders en betrokkenen met elkaar samenwerken.

Groei in kennis, in leervormen en in sociaal-emotionele ontwikkeling.

We willen dat levensbeschouwelijke communicatie structureel een plaats heeft in het onderwijsprogramma.

We willen dat er een doorgaande ontwikkeling doorlopen wordt.

1.4 Identiteit

Onze school is een katholieke school die met behoud van onze eigen identiteit openstaat voor andersdenkenden. Onze identiteit biedt de mogelijkheid om de tradities van leerkrachten, kinderen en ouders, samen met hun ervaringen als een belangrijke inspiratiebron te zien. Deze tradities en ervaringen geven belangrijke waarden mee van waaruit we met kinderen communiceren en handelen. Deze waarden zijn: dynamiek, respect, openheid, betrokkenheid en vertrouwen.

Vanuit die tradities en ervaringen stellen wij onszelf en elkaar deze zes levensvragen:

(Wie is de mens? Wat is goed en kwaad? Hoe leven mensen samen? Wat is de betekenis van lijden en dood? Wat is ruimte? Wat is tijd?)

Onze identiteit wordt zichtbaar door:

- De wijze waarop wij vormgeven aan onze kernwaarden openheid, vertrouwen, respect, betrokkenheid en dynamiek.
- Rituelen te gebruiken als: dagopeningen, de denk- en duimhoek en vieringen.
- Burgerschapsvorming te bevorderen door middel van: schoolregels, klassentaken, protocollen met betrekking tot identiteitsonderwerpen.
- Levensbeschouwelijke communicatie-lessen te verzorgen met ruimte voor: verhalen, tradities en de zes levensvragen.
- Betrokkenheid op de wereld te bevorderen door: samen te werken met maatschappelijke en ideële organisaties, mee te doen aan acties en projecten.

1.5 Gebouw

Onze school is prachtig gesitueerd in het dorp Deurningen. Om de school ligt een ruime speelruimte welke na schooltijd ook als buurtspeelplaats gebruikt wordt. Het schoolgebouw heeft 9 leslokalen, een fraaie centrale hal met een podium en een speellokaal. In het gebouw is ook een kindcentrum van Nijntje Pluis en een logopedist van het Twents Logopedisch centrum gevestigd. We werken als zelfstandige partners met elkaar samen.

1.6 Wijk/buurt

De school staat in het kerkdorp Deurningen. Deurningen heeft een kleine 2000 inwoners en valt onder de gemeente Dinkelland.

1.7 Populatie

De school wordt bezocht door kinderen uit het dorp zelf en door kinderen die in het omliggende gebied wonen. Ook bezoeken kinderen uit de buurgemeenten Hengelo en Oldenzaal onze school.

1.8 Stagiaires

Wij zijn een organisatie die staat voor ontwikkeling. Daarom willen we ook voor toekomstige medewerkers van de onderwijssector een leerplek zijn. Op onze school bieden we dus stagiaires van de pedagogische academies voor het basisonderwijs en van het ROC een stageplek aan. Omwille van de kleinschaligheid van het dorp en de soms privacygevoelige informatie die binnen een school besproken wordt, bieden we stagiaires uit het dorp Deurningen zelf geen plek aan. Wel zijn we bereid deze studenten, met behulp van ons uitgebreide netwerk, te helpen zoeken naar een passende plek.

2. Onderwijs

2.1 Ons onderwijs

We willen een school zijn waar elk kind zich naar eigen kunnen maximaal kan ontwikkelen. Deze ontwikkeling bestaat uit de sociaal-emotionele ontwikkeling, cognitieve ontwikkeling, de wereldoriënterende ontwikkeling, de sportieve/ fysieke ontwikkeling en de creatieve ontwikkeling

Een kind komt pas tot bloeiende ontwikkeling wanneer het zich goed voelt. Een goede sociaal-emotionele ontwikkeling is hierbij van groot belang. We besteden daarom vanaf het moment dat kinderen op onze school starten veel aandacht aan de sociaal emotionele ontwikkeling. We doen dit structureel via een vaste aanpak maar gebruiken uiteraard ook de incidentmethode om kansen op een rijke leerervaring te benutten. Hiermee bedoelen we dat we inspelen op situaties die zich in de dagelijkse praktijk voordoen.

Ons cognitieve onderwijs kenmerkt zich daarom door sterke instructie volgens het interactief gedifferentieerd directe instructiemodel met een passende zelfstandige verwerking voor elke leerling. We passen dit bij alle basisvakken toe. We werken met een leerstofjaarklassensysteem waarbij we binnen elke jaargroep de basisvakken rekenen, lezen en taal op drie niveaus aanbieden. We geven opbrengstgericht werken vorm door te werken met groepsplannen. Op deze manier bieden we elk kind passende instructie en krijgt het de zelfstandige verwerking welke past bij de behoefte van het kind. We bieden dus ondersteuning waar het moet, en laten kinderen zelfstandig waar het kan.

In de groepen 1 en 2 werken we thematisch. Binnen de thema's komen voorbereidende reken- en taalactiviteiten aan bod. Binnen de groepen 3 tot en met 8 werken we met afzonderlijke lesmethoden voor de verschillende vakken.

We willen de kinderen voorbereiden op een leven in een ingewikkelde maatschappij. Het is dus van groot belang dat kinderen zich goed oriënteren op de wereld. We geven dit in de onderbouw vorm door thematisch te werken. In de hogere groepen hanteren we methoden voor geschiedenis/ maatschappijleer/ actief burgerschap, aardrijkskunde, natuur/techniek en verkeer. Waar mogelijk zoeken we naar situaties waarbij kinderen vanuit directe ervaring kunnen leren.

De sportief/ fysieke ontwikkeling van de kinderen bevorderen we door de kinderen in de groepen 1 en 2 door spel en gymlessen te leren bewegen. In deze jaren wordt er dagelijks tijd besteed aan bewegen. In de groepen 3 tot en met 8 worden elke week twee gymlessen gegeven. We hanteren hierbij een schoolbreed programma dat aandacht aan alle facetten besteedt.

De creatieve ontwikkeling van de kinderen geven wij vorm door lessen in tekenen, handvaardigheid, verhalen schrijven, drama en muziek. De lessen hebben enerzijds een wekelijks repeterend karakter. Anderzijds zijn er ook projecten waarbij kinderen voorstellingen bezoeken of uitvoeringen instuderen en opvoeren. De muzieklessen worden verzorgd door een vakdocent muziek.

2.1.2 Leerlingenzorg

Organisatie leerlingenzorg op schoolniveau

Gezamenlijke verantwoordelijkheid op schoolniveau; passend onderwijs

We dragen een gezamenlijke verantwoordelijkheid voor de optimale zorg voor kinderen.
De hieronder genoemde zorgkinderen kunnen we op onze school adequate hulp bieden.

De typering kinderen:

- met een IQ rondom het gemiddelde tussen 80 à 85 enerzijds en 135 à 140 anderzijds
- met een min of meer probleemloze ontwikkeling
- met (beperkte) leerproblemen
 - een vertraagde lees- taalontwikkeling
 - dyslexie
 - een vertraagde rekenontwikkeling
- met (beperkte) problemen in hun sociaal-emotioneel functioneren
 - faalangst
 - zwak ontwikkelde sociale vaardigheden

De interne begeleiders bespreken samen met groepsleerkrachten, en eventueel een extern adviseur, leerlingen die extra zorg nodig hebben.

De gezamenlijke verantwoordelijkheid op schoolniveau is gerealiseerd op basis van de ingevoerde zorgplicht (1 aug. 2014). Dit houdt in dat wanneer ouders bij een school aankloppen met een specifieke zorgvraag t.a.v. hun kind, de school hieraan gehoor moet geven. Kan de basisschool de gevraagde zorg dan niet bieden, dan zal er een passend onderwijszorg-arrangement moeten worden aangeboden; we noemen dit "passend onderwijs".

Om op deze manier tegemoet te komen aan de zorgplicht, is de school zich momenteel hierop aan het voorbereiden. Alle activiteiten in het kader van de zorgplicht staan ten dienste van "passend onderwijs". De school werkt hierbij vanuit het ondersteuningsprofiel, waarin exact beschreven staat welke zorg zij wel – en welke zorg zij niet kan bieden aan kinderen en waarin staat beschreven welke competenties dit vereist voor de schoolorganisatie, de directie, de ib-er en de groepsleerkracht.

De Intern Begeleider (IB-er)

De belangrijke rol die de intern begeleider binnen de school vervult is voor buitenstaanders niet altijd even duidelijk. Vandaar dat we deze functie hier omschrijven. Onze ib-ers zijn adequaat geschoold op het gebied van leerlingzorg en leerkrachtbegeleiding.

De IB-er heeft achtergrondkennis van:

- problemen in de lees-taalontwikkeling (waaronder dyslexie)
- problemen in de sociaal-emotionele ontwikkeling
- ontwikkelingspsychologie
- rekenproblemen
- de gebruikte leerlingvolgsystemen
- de inhoud van signaleringsinstrumenten
- het bestaan van verschillende instrumenten voor diagnose

Coördinerende taken: de IB-er

- is verantwoordelijk voor de leerlingzorg
- is verantwoordelijk voor en heeft zicht op het functioneren van het leerlingvolgsysteem
- heeft de supervisie over het opstellen van handelingsplannen en de uitvoering die hieraan wordt gegeven.

Begeleidende taken: de IB-er

- werkt volgens de principes van consultatieve leerlingbegeleiding, dat wil zeggen dat na probleemsigalering door leerkracht en /of ouders, de IB-er die vragen stelt waardoor de leerkracht zelf over handelingsmogelijkheden gaat nadenken.
- is zich bewust waar de grenzen van haar IB-taken liggen en weerhoudt zich van het stellen van officiële diagnoses.

Innoverende taken: de IB-er

- signaleert en analyseert sterke en zwakke punten van de onderwijsleerprocessen.
- doet voorstellen die leiden tot het verbeteren van de leerlingenzorg.
- weet welke zorg leraren kunnen bieden en welke zorg het team ontstijgt.
- weet voor welke speciale onderwijsbehoeften op welke extra externe zorg hij of zij een beroep kan doen.
- heeft (*enig*) zicht op de bijzondere zorgcompetenties van andere scholen/experts in de regio.
- weet (*uit te zoeken*) waar leerlingen met speciale onderwijsbehoeften het beste kunnen worden onderwezen.

Zorglijn algemeen

De school heeft een methode onafhankelijk Leerling Volg Systeem. In het toetsrooster (BIJLAGE) staat vermeld wanneer de methode onafhankelijke toetsen worden afgenomen. De verschillende besprekingen die door het jaar heen gevoerd worden, staan vermeld in de onderwijscyclus (BIJLAGE).

De besprekingen worden door leerkrachten voorbereid aan de hand van een format. (BIJLAGE). Elke periode worden er nieuwe groepsplannen gemaakt. De groepsleerkracht noteert op de weekplanning in de klassenmap, onder de kolom "Individueel/groepjes", de extra hulp die in de klas aan de leerling(en) van de verschillende routes van het groepsplan gegeven wordt.

Zorg en Advies Team

Soms hebben leerlingen problemen, waardoor het op school niet zo goed met ze gaat. Ze zijn bijvoorbeeld erg druk in de klas, of hebben vaak ruzie met andere leerlingen. Ze zijn heel stil en teruggetrokken, of hebben geen vriendje of vriendinnetje. Ze gaan gebukt onder de problemen van hun ouders, of hebben last van angsten, verdriet of verwarring.

Onze school probeert deze leerlingen vanuit het zorgadviesteam (ZAT) zo goed mogelijk te helpen. Het zorgadviesteam bestaat uit vertegenwoordigers van de school en enkele deskundigen van buiten de school: een jeugdverpleegkundige van de jeugdgezondheidszorg en een maatschappelijk werker. Dit team van hulpverleners is gespecialiseerd in de problemen van kinderen en hun ouders. Indien gewenst kunnen in bepaalde situaties ook andere hulpverleners voor een ZAT-bijeenkomst uitgenodigd worden. Als u wilt, bent u van harte welkom bij het ZAT-overleg. Het ZAT is voor alle scholen goed bereikbaar en kinderen en ouders kunnen op de school contact met een medewerker van het ZAT hebben.

Medewerkers van het ZAT kunnen ons adviseren hoe wij deze leerlingen kunnen helpen, maar zij kunnen ook zelf met deze leerlingen en hun ouders in gesprek gaan om samen te zoeken naar de beste manier om de problemen op te lossen.

Als wij het ZAT willen inschakelen ten behoeve van een van onze leerlingen, zullen wij dit in overleg met en na toestemming van de ouders doen. Alle informatie die over leerlingen aan het ZAT wordt gegeven, wordt uiteraard vertrouwelijk behandeld. Bovendien wordt de informatie vanuit het ZAT teruggekoppeld naar de ouders.

Door deze nauwe samenwerking binnen het ZAT willen we zo goed en snel mogelijk de juiste aandacht en ondersteuning aan een leerling / ouder bieden, zodat alle leerlingen een prettige tijd bij ons op school zullen hebben.

Als u geïnteresseerd bent in meer informatie over het ZAT kunt u deze vragen aan de intern begeleider van de school.

Zorg voor jonge leerlingen

Kleuters leren al doende. Daarom zorgen we voor een uitnodigende omgeving, waarin elk kind zich zo optimaal mogelijk kan ontwikkelen. Ontwikkelingsgebieden zoals: taalontwikkeling,

rekenontwikkeling, muzikale ontwikkeling, werken met materialen en bewegingsontwikkeling komen aan de orde.

Tijdens de kleuterperiode werken we aan de basisvoorwaarden voor taal en rekenen, zodat er een goede overgang naar groep 3 kan plaatsvinden.

We gaan uit van de actuele belevingswereld van het kind. Elk kind werkt zoveel mogelijk op eigen niveau en tempo. Met bovengenoemde ontwikkelingsgebieden proberen we de cognitieve-, sociaal emotionele-, motorische-, zintuiglijke- en attitude vorming te stimuleren, ook hierbij wordt weer uitgegaan van eigen niveau en tempo.

Zorg voor leerlingen met specifieke onderwijsbehoeften

Zorg op maat

Eigen leerroute

Er kan overwogen worden in de leerlingenbespreking om een leerling een eigen leerroute te laten volgen; in samenspraak met de ouders. De leerroute kan makkelijkere stof of moeilijkere stof bevatten. Voordat de leerroute in werking wordt gesteld, worden de ouders hiervan op de hoogte gebracht. Deze hebben hierin in principe het laatste woord. Voor een eigen leerroute zijn geen vaste criteria, zoals bijvoorbeeld Cito-uitslagen.

Doublure

Tijdens een leerlingenbespreking kan een groepsleerkracht een leerling voor doublure bespreken. Als er sprake is van een doublure dan kijken we naar de cognitieve vaardigheden en de persoonsontwikkeling van de desbetreffende leerling. Tijdig zal een voorstel voor doublure bij de ouders kenbaar worden gemaakt. Indien er na overleg geen overeenstemming komt met de ouders, zal de school het besluit nemen.

Verwijzing

Wanneer de leerling niet meer adequaat geholpen kan worden op onze school, dan kan in overleg met de ouders verwijzing naar een speciale school plaatsvinden volgens de regels van het Samenwerkingsverband. Hier wordt vastgesteld of alle belangrijke onderdelen op de verlatende school zijn doorlopen, al dan niet, een toelaatbare verklaring af te geven voor de speciale school. Wanneer school en ouders niet tot overeenstemming kunnen komen over het al dan niet verwijzen van een leerling en de school tot de conclusie komt dat een leerling op de huidige school niet meer adequaat geholpen kan worden, dan kan de school de ouders helpen bij het zoeken naar een andere basisschool.

Als ouders de beslissing nemen het kind toch op onze school te laten (ouders hebben het laatste woord bij wet) dan neemt de school de beslissing om het kind geen extra hulp meer te bieden.

Versnelling/groep overslaan

Ten slotte kan tijdens een leerlingenbespreking ook gesproken worden over versnelling/groep overslaan van een leerling. We maken hierbij gebruik van het SIDI-protocol voor hoogbegaafdheid. Het versnellen/groep overslaan komt relatief weinig voor, omdat hierbij vooral gekeken wordt naar de gehele ontwikkeling van een leerling. Daarbij is het van belang dat de persoonsontwikkeling van de leerling niet in gevaar komt. Hiermee wordt bedoeld, dat een leerling op gelijk sociaal/emotioneel gebied mee kan komen met leerlingen die een jaar ouder zijn. Daarnaast bestaat er de mogelijkheid om een leerling versnelling/verdieping van de leerstof in de eigen groep, tussen leeftijdsgenootjes, aan te bieden. Ook voor versnelling/groep overslaan van een leerling vindt overleg met ouders plaats. De school beslist over versnellen van een leerling (bij wet geregeld).

Voor kinderen vanaf groep 5 is er de mogelijkheid om deel te nemen aan de plusklas, die bovenschools geregeld is.

Ontwikkelingsperspectief (OPP)

De inspectie stelt dat er een OPP moet worden opgesteld “voor de kinderen met specifieke onderwijsbehoeften die een eigen leerlijn krijgen voor één of meerdere vakgebieden en maximaal het eindniveau van groep 7 halen.

De inspectie noemt een aantal voorbeelden:

“Het zijn bijvoorbeeld kinderen met:

- Een SO of SBO –indicatie
- LGF (rugzak)leerlingen
- Een verwachte uitstroom naar het praktijk- of voortgezet speciaal onderwijs
- Cognitieve of sociaal-emotionele belemmeringen op één of meerdere van de vakgebieden rekenen en wiskunde, technisch of begrijpend lezen. Tot deze laatste groep behoren vooral leerlingen die naar verwachting zullen uitstromen naar het LWOO”
- Logopedie in de school

Bijles onder schooltijd

Er vindt onder schooltijd geen bijles buiten de school plaats, behalve met de volgende uitzonderingen:

- Sociale Vaardigheidstraining (SOVA) en Motorische Remedial Teaching (MRT)
- Zorg, voorgeschreven na een POA (=Platform Onderzoek en Advies) indicatie
- Dyslexie, met een dyslexieverklaring.

Wanneer we bij een leerling een bepaald probleem herkennen en we kunnen dit niet oplossen en ook het Speciaal Basisonderwijs (SBO) niet in aanmerking komt, dan gaan we samen met ouders op zoek naar adequate hulp.

De school bepaalt altijd wanneer extra hulp nodig is en moet zicht hebben op de eigen zorgcompetenties en dus ook professioneel, objectief kunnen vaststellen wanneer een bepaald probleem de mogelijkheden van de school te boven gaat. Aan dit soort zorg is altijd een zorgdossier gekoppeld. Op grond van het dossier wordt de afweging gemaakt om extra hulp onder schooltijd en in school uit te voeren. Voor ondersteuning bij SOVA training en MRT kan dit echter betekenen dat het op een andere school plaatsvindt.

De specialistische behandeling dient hierbij door een gecertificeerde instantie te worden gedaan en de kosten hiervan zijn niet per definitie voor de school.

Indien leerlingen en hun dossiers door de POA zijn beoordeeld en indien daar een SBO-verwijzing het gevolg van is, kan het zijn dat een leerling op de wachtlijst voor het SBO komt te staan. Tijdens die wachttijd kan een leerling worden geholpen onder schooltijd, buiten het gebouw, door een niet-reguliere onderwijskracht/hulpverlener/trainer maar dat gebeurt dan op nadrukkelijke verwijzing/advisering vanuit de POA.

2.1.3 Passend onderwijs

Passend onderwijs, goede onderwijsondersteuning, zoeken naar de juiste mix van veiligheid en uitdaging en onze leerlingen stimuleren in hun ontwikkeling, beschouwen we als onze kerntaak. We zien leerlingen daarin als kinderen met een voorgeschiedenis, functionerend in een omgeving die verder gaat dan onze eigen schoolmuren.

Kinderen stimuleren in hun ontwikkeling kunnen we alleen als we al vroeg inzicht hebben in hun (specifieke) onderwijsbehoeften, zowel op sociaal-emotioneel, pedagogisch als (vak)didactisch gebied. Het onderwijs kunnen we dan daarop afstemmen.

Uiteraard vinden we de informatie betreffende de (specifieke) onderwijsbehoeften zowel bij u als ouder als bij uw kind.

We werken volgens de 1-zorgroute, omdat het voor ons een manier is om zowel te voldoen aan de onderwijsbehoeften van de kinderen als rekening te houden met de differentiatiemogelijkheden van de leerkracht.

We omschrijven op grond van gebleken (specifieke) onderwijsbehoeften van een leerling passende ontwikkelingsperspectieven.

Soms kan het zijn dat er met ouders onvoldoende overeenstemming bereikt wordt over de mate waarin we aan de (specifieke) onderwijsbehoeften van hun kind tegemoet kunnen komen. Dan is het onze taak om voor het kind op zoek te gaan naar een passender onderwijsarrangement dat in samenwerking met of door andere onderwijsinstellingen en/of maatschappelijke partners wordt vormgegeven. Vanaf 1 augustus 2014, sinds de officiële invoering van de wet Passend Onderwijs, gebeurt dat op regionaal niveau met 21 andere schoolbesturen voor Primair en Speciaal onderwijs in Samenwerkingsverband 23.02 (Twente Zuid: Haaksbergen, Enschede, Hengelo en Oldenzaal en omstreken).

2.1.4. Onderwijstijd, verantwoording per vakgebied, schooltijd

We werken op onze school met de onderstaande schooltijden.

In onze visie staat dat we een school willen zijn waar elk kind zich naar eigen kunnen maximaal kan ontwikkelen. Om dit te bereiken hebben we tijd nodig. Daarom gaan kinderen bij ons op school in acht jaar meer dan het landelijk minimum van 7520 uur naar school. Gemiddeld over de afgelopen acht jaar gemeten maakt elke groep 100 uren meer.

De schooltijden zien er als volgt uit:

	Maandag	Dinsdag	Woensdag	Donderdag	Vrijdag
Groep 1 en 2	8.30 – 14.15	8.30 – 14.15	8.30 – 14.15	8.30 – 14.15	8.30 – 12.30
Groep 3 t/m 8	8.30 – 14.15	8.30 – 14.15	8.30 – 14.15	8.30 – 14.15	8.30 – 14.15

N.B.: de inlooptijd begint om 8.25 uur.

We werken met een continuooster. De kinderen eten en drinken in de eigen klas onder begeleiding van de eigen leerkracht. Daarna gaan ze buiten spelen.

2.1.5 Methoden

We werken op onze school aan de hand van de volgende methoden.

	Naam methode
<i>Groep 1/2</i>	
Vorbereidend rekenonderwijs	Schatkist Rekenen
	Map gecijferd bewustzijn (cps)
Vorbereidend taalonderwijs	Schatkist taal
	Map geletterd bewustzijn (cps)
<i>Groep 3-8</i>	
<i>Nederlandse Taal</i>	
Taal/ woordenschat	Taal op maat / Snappet tablets
Spelling	Spelling op maat / Snappet tablets
Schrijven (methodisch)	Pennenstreken
<i>Lezen</i>	
Aanvankelijk lezen	Veilig leren lezen
Voortgezet technisch lezen	Estafette
Begrijpend en studerend lezen	LeesLink
	Oefenboeken Cito
Rekenen/wiskunde	Wereld In Getallen / Snappet tablets
Engelse taal	Take it easy
<i>Oriëntatie op mens en wereld</i>	
Aardrijkskunde	Wijzer door de wereld
Geschiedenis	Wijzer door de tijd
Natuuronderwijs/techniek	Naut
Verkeer	Klaar over, Jeugdverkeerskrant
<i>Expressie</i>	
Tekenen/handvaardigheid	Moet je doen
Muziek	Vakleerkracht muziek
Drama	Geen methode
Lichamelijke oefening	Basislessen bewegingsonderwijs
Levensbeschouwing	Hellig Hart
Sociale vaardigheden	"bakjesaanpak" + Sumo-kaarten

2.1.6 Met wie werken we samen?

De school heeft samenwerkingsvormen met een aantal instellingen waarvan de expertise van belang is voor ons onderwijs of voor het individuele kind. In dit hoofdstuk noemen we de instellingen waar we een dergelijke samenwerking mee hebben.

Overige Konot-scholen

GGD (Gemeentelijke Geneeskundige Dienst)

Peuterspeelzalen/kinderdagverblijven

Nijntje Pluis

PABO

Saxion hogescholen

ROC Oost Nederland

Onderwijsinspectie

De onderwijsinspectie ziet toe op de kwaliteit van het onderwijs op onze school en bezoekt in dat kader tenminste één keer in de vier jaar onze school. Voor meer informatie over de werkwijze van de inspectie kunt u terecht op de website www.onderwijsinspectie.nl. Ook kunt u op deze site via het contactformulier uw vragen aan de onderwijsinspectie stellen. Overige contactgegevens van de onderwijsinspectie zijn als volgt:

Onderwijsinspectie
Postbus 2730
3500 GS Utrecht
Telefoon loket onderwijsinspectie: 088-6696000
Fax: 088-6696050

Buitenschoolse activiteiten

Verschillende partners, waaronder verschillende sportverenigingen en de muziekvereniging werken samen.

Parochie

Vanuit Konot zijn er twee projecten voor de sacramenten-voorbereiding ontwikkeld waarin een mogelijkheid wordt gecreëerd voor een samenwerking tussen school, ouders en parochie. De projecten zijn zo opgezet dat duidelijk wordt dat de school en de parochie ieder een eigen verantwoordelijkheid heeft: de school is verantwoordelijk voor de algemene lijn en de parochie is verantwoordelijk voor de kerkelijke lijn.

Het communieproject is getiteld: 'Maak van mij een regenboog'. De titel van het vormselproject is 'Vliegen op eigen kracht'.

Scholen en parochies hanteren een gescheiden verantwoordelijkheidsmodel ten aanzien van de Eerste Heilige Communie en het Vormsel.

- De parochie initieert en organiseert de trajecten met betrekking tot de Eerste Heilige Communie en het Vormsel. Zij heeft de verantwoordelijkheid voor de organisatie en voor de kerkelijke lijn uit het project. Ook wel de 'Overalijn' genoemd. De ouders zullen mede verantwoordelijkheid gaan dragen voor de organisatie en de voorbereiding.

- De Konot-scholen verzorgen ondersteuning t.a.v. deze projecten door de algemene lijn, ook wel de 'Hierlijn' genoemd te behandelen met alle kinderen.

Sinds juli 2014 wordt op alle Konotscholen volgens deze wijze gewerkt.

Buurtscholen

Er is een overleg tussen de directeurs van de KONOT-scholen over organisatorische en bestuurlijke zaken en mogelijke samenwerking op verschillende terreinen: sporttoernooien, culturele vorming, nascholingsprogramma's, gedachtewisseling over methodes e.d. Op lokaal niveau wordt overleg gepleegd met de directeurs van de gemeente Dinkelland.

Bibliotheek

De school neemt diverse diensten af van de bibliotheek Dinkelland, waaronder "wisselcollecties" van boeken.

Natuur- en milieu- educatie

Via de ambtenaar van de gemeente maken we gebruik van door deze instelling ter beschikking gesteld materiaal.

2.2 Kwaliteitszorg

De kwaliteitszorg op onze school is gericht op de zorg voor goed en uitdagend onderwijs voor onze leerlingen. We vinden het belangrijk dat onze leerlingen uitgedaagd worden hun talenten optimaal te ontwikkelen. We werken daarbij niet alleen voortdurend aan het verbeteren van ons onderwijs voor vakgebieden als taal en rekenen, maar vinden het ook belangrijk dat onze leerlingen zich in sociaal-emotioneel opzicht goed ontwikkelen.

In deze paragraaf beschrijven we in het kort hoe onze school een goede kwaliteit van onderwijs nastreeft.

2.2.1 Schoolplan en jaarplan

Om te beginnen maken we iedere vier jaar plannen voor de ontwikkeling van onze school. Deze plannen zijn te vinden in ons schoolplan. Dit plan is uitgewerkt in jaarplannen waarin we per schooljaar die zaken beschrijven waarmee we aan de slag gaan. Zoals u in de volgende paragrafen kunt lezen, wordt de uitvoering van deze plannen op verschillende manieren geëvalueerd.

2.2.2 Handelingsgericht en opbrengstgericht werken

Onze school werkt handelingsgericht en opbrengstgericht. Dat betekent dat we het kind uitdagen al zijn mogelijkheden zo goed mogelijk te ontwikkelen. Om er zeker van te zijn dat onze kinderen zich goed ontwikkelen, houden we regelmatig een vinger aan de pols. We volgen op meerdere momenten in het schooljaar de resultaten voor de verschillende vakgebieden en de sociaal-emotionele ontwikkeling. Dit doen we op verschillende niveaus: het niveau van de individuele leerling, de groep en de hele school. We gebruiken daarvoor het leerlingvolgsysteem Parnassys en voor sociaal-emotionele ontwikkeling het observatie-instrument ZIEN!.

Tijdens de zogenaamde groeps- en leerlingbesprekingen bespreken we met ons team of onze leerlingen of groepen zich ook op een goede manier ontwikkelen. Als we niet tevreden zijn over de ontwikkeling van onze leerlingen of groepen passen we het onderwijs aan. Waar dit zinvol en mogelijk is, vergelijken we de ontwikkeling van onze leerlingen met de leerlingen van andere scholen binnen Konot en ook landelijk.

We bespreken de ontwikkeling van onze school niet alleen binnen ons team. Onze directie spreekt ook minimaal twee keer per jaar met het College van Bestuur van Konot over de ontwikkeling van onze school. Als de school zich niet naar tevredenheid ontwikkelt, maken we een plan van aanpak met daarin gerichte acties om de onderwijskwaliteit te verbeteren.

2.2.3 Tevredenheidsonderzoeken

Binnen onze kwaliteitszorg speelt ook de mening van onze leerlingen, ouders en medewerkers een belangrijke rol. Daarom vragen we regelmatig naar hun, dus ook uw, ideeën, mening en tevredenheid over ons onderwijs. Dit doen we o.a. met zogenaamde tevredenheidsonderzoeken. Uiteraard informeren we u ook over de uitkomsten van deze onderzoeken en de wijze waarop we met die informatie aan de slag gaan met het verbeteren van het onderwijs.

2.2.4 Schoolzelfevaluatie en collegiale visitatie

De resultaten van ons onderwijs en de informatie die we vanuit de tevredenheidsonderzoeken krijgen, vormen ook de input voor onze schoolzelfevaluatie. Deze schoolzelfevaluatie voeren we minimaal één keer in de twee jaar uit. We gebruiken dit evaluerende onderzoek om heel gericht stil te staan bij de verbetering van onze kwaliteit op een bepaald onderdeel van ons onderwijs. Naar aanleiding van dit onderzoek nodigen we ook collega's van andere scholen uit om als kritische vriend naar ons onderwijs te kijken en ons kritische aanwijzingen en tips te geven om nog beter te worden.

2.2.5 De onderwijsinspectie

Niet alleen de collega's van andere scholen kijken mee naar onze onderwijskwaliteit. Ook in de onderwijsinspectie vinden we een kritische partner. Onze inspecteur bezoekt onze school tenminste één keer in de vier jaar en beoordeelt ons onderwijs aan de hand van het toezichtskader van de

inspectie. Op de website van de onderwijsinspectie (www.onderwijsinspectie.nl) vindt u de laatste beoordeling van onze school. Ook vindt u op deze website in het document 'toezichtskader PO' meer informatie over de manier waarop de onderwijsinspectie toezicht houdt op de scholen voor primair onderwijs.

2.2.6 Professionalisering team en individuele leerkrachten

Onze leerkrachten spelen een heel belangrijke rol bij het verzorgen van goed onderwijs. Ons team is dan ook steeds bezig zich te verbeteren. Nascholing neemt hierbij een belangrijke plaats in. Ieder jaar steken we met teamtraining gezamenlijk in op het verbeteren van ons onderwijs op een bepaald thema. Daarnaast stimuleren we het volgen van scholing door individuele leerkrachten. Hiervoor maken deze leerkrachten gebruik van het aanbod binnen ons eigen bestuur (Konot), maar ook van gespecialiseerde opleidingen van externe aanbieders.

2.3 Ouders als partner:

2.3.1 Medezeggenschapsraad

Wilt u daadwerkelijk meebeslissen over zaken die de school in het algemeen aangaan, dan kunt u zich kandidaat stellen voor de medezeggenschapsraad (MR). De MR van onze school bestaat uit 3 personeelsleden en 3 ouders. Naast de leden is er een ouder die als notulist fungeert. De MR vergadert zo vaak als nodig is en heeft regelmatig overleg met de directie, als vertegenwoordiger van het bevoegd gezag. De MR houdt zich hoofdzakelijk bezig met beleidszaken. De vergaderingen zijn openbaar. De data vindt u in de kalender.

De scholen binnen Konot hebben een gemeenschappelijke medezeggenschapsraad (GMR). Hier worden zaken besproken die voor alle medezeggenschapsraden van de afzonderlijke scholen van belang zijn.

Wilt u meer weten over onze MR en GMR, dan kunt u de reglementen van beide organen via onze site bekijken.

2.3.2 Ouderraad

Als u actief betrokken wilt zijn bij school en mee wilt helpen met activiteiten die binnen de school georganiseerd worden, kunt u zitting nemen in de ouderraad.

De ouderraad heeft een ondersteunende functie op school. Zo houdt de raad zich o.a. bezig met de organisatie van schoolreisjes, Sinterklaas- en Kerstfeest, culturele uitjes, evenementen, enz. Uiteraard in samenwerking met het team.

De ouderraad vergadert volgens een vast rooster, dat vermeld staat in het jaarkatern. Deze vergaderingen zijn openbaar.

De ouderraad vraagt aan alle ouders een ouderbijdrage. Deze bijdrage wordt gebruikt voor het organiseren van feesten, voor het sinterklaascadeautje, voor de kerstmaaltijd, voor een traktatie. Kortom voor zaken die uw kind rechtstreeks ten goede komen. Het gaat hierbij om een vrijwillige bijdrage, die wij niet mogen verplichten. De hoogte van de ouderbijdrage wordt jaarlijks in een vergadering vastgesteld. Als u vragen heeft over de activiteiten van de ouderraad kunt u contact opnemen met een van de leden. In het jaarkatern vindt u wie er in het huidige schooljaar zitting heeft in de ouderraad.

2.3.3 Communicatie- en informatievoorziening

Inloopmiddag

Aan het begin van het schooljaar kunnen de ouders op een middag aansluitend aan de schooltijden de nieuwe klas van het kind, samen met het kind, bekijken. De leerkracht is aanwezig om kennis te maken en informatie te geven

Gesprekkencyclus 10-minutengesprekken/inloopmiddag/inloopsprekuren

In de 2^e of 3^e week van het nieuwe schooljaar zijn er omgekeerde 10-minutengesprekken en in

februari en juni/juli zijn er de reguliere 10-minutengesprekken. De eerste twee zijn verplicht voor alle ouders. Bij de omgekeerde 10-minuten gesprekken vertellen ouders over hun kind met behulp van een vragenlijst.

De inloopmiddag wordt gepland aan het begin van het schooljaar. Kinderen kunnen dan de groep aan hun ouders laten zien. Er ligt dan ook een handout klaar met punten die van belang zijn voor de betreffende groep. De leerkracht zorgt dat deze handout klaarligt.

De spreekuren worden gepland in de periodes tussen de 10-minuten gesprekken; november en april. Hier kunnen ouders intekenen op geplande middagen wanneer zij dit wenselijk vinden. Dit wordt door de groepsleerkracht via e-mail gecommuniceerd. Een standaard e-mail wordt door de intern begeleiders naar de leerkrachten gestuurd.

Gesprek verwijzing voortgezet onderwijs

In groep 8 voeren de leerling, de ouders en het kind minstens één gesprek met betrekking tot het advies voor de te volgen vorm van voortgezet onderwijs

Ouderportaal

De ouders hebben toegang tot het ouderportaal van Parnassys. Hierdoor kunnen ze van de kinderen uit groep 3 tot en met 8 altijd de actuele (cognitieve) prestaties van hun kind(eren) inzien. In Parnassys worden zowel de methodetoetsen als de niet-methodetoetsen bijgehouden.

Activiteitenkalender

Aan het begin van het schooljaar ontvangt u van ons een kalender met daarop alle geplande activiteiten, vakanties en vrije dagen. In deze kalender is ook het jaarkatern behorende bij deze schoolgids opgenomen.

Nieuwsbrief

Elke laatste vrijdag van de maand verschijnt onze nieuwsbrief. In deze nieuwsbrief staan de actuele mededelingen en andere belangrijke zaken die op school geregeld zijn of worden. De nieuwsbrief verschijnt op de website en wordt digitaal verspreid.

Andere informatiemails

Tussentijds verschijnen zo nu en dan korte informatiemails, waarvan de inhoud niet kan wachten tot de maandelijkse nieuwsbrief.

Thema ouderavond

Als er zich een thema aandient, waarvan school het van belang acht om aan een grote groep ouders kenbaar te maken, wordt een thema-informatieavond georganiseerd.

E-mail

Alle medewerkers van onze school zijn per e-mail te bereiken. De e-mailadressen van de leerkrachten staan in de jaarkatern van de schoolgids

Website

U kunt veel actuele en achtergrondinformatie over onze school vinden op www.willibrordusdn.nl.

Twitter

U kunt de school volgen op Twitter. Via Twitter versturen we *leuke* nieuwtjes over de dagelijkse gang van zaken op school.

Oudertevredenheidsonderzoek

Eens per vier jaar kunnen ouders deelnemen aan een door de school opgestelde vragenlijst, bedoeld om de tevredenheid van ouders te meten. De uitkomsten van dit onderzoek zijn mogelijk aanleiding voor het opstellen van verbeterplannen.

Afspraken

De medewerkers van de school zijn graag bereid om buiten de ouderavonden met u te praten over uw kind. U kunt hiervoor altijd een afspraak maken. We voeren deze gesprekken liever niet om 8.30 uur bij de deur van onze lokalen omdat we dan met lesgeven willen beginnen.

Gesprek met directie

De directie heeft geen officieel spreekuur. U kunt hen altijd aanspreken met zaken die de school of schoolbeleid betreffen. Voor zaken aangaande individuele kinderen is de groepsleerkracht uiteraard het eerste aanspreekpunt.

Informatie aan gescheiden ouders

Het komt voor dat ouders gaan scheiden of dat vierjarigen door een ouder die reeds gescheiden is worden aangemeld. Dit heeft consequenties voor de in- en uitschrijving, informatievoorziening naar en het contact met ouders.

Wij vinden het belangrijk om beide ouders goed te informeren over de ontwikkeling van hun kind(eren) en willen daarover in gezamenlijkheid duidelijke afspraken maken. Daarbij hanteren wij de volgende uitgangspunten:

- Inschrijving van een leerling van gescheiden ouders dient onder de echte naam van het kind te geschieden.
- De school wordt geïnformeerd over de inhoud van het ouderschapsplan.
- De school geeft kinderen alleen mee aan ouders die het ouderlijk gezag hebben.
- De ouder die de meeste tijd voor het kind zorgt en waar het kind de meeste tijd verblijft, wordt door de school gezien als de hoofdverantwoordelijke ouder. De school ontvangt van de ouders de naam/telefoonnummer van diegene die gewaarschuwd moet worden als er iets aan de hand is.
- De hoofdverantwoordelijke ouder is het eerste aanspreekpunt voor de school.
- De natuurlijke ouders zijn de eerst verantwoordelijken om elkaar te informeren over het wel en wee van hun kind(eren).
- De schoolgids wordt via het kind aan beide ouders gegeven of er wordt verwezen naar de website. Andere schoolorganisatorische informatie, zoals de jaarkalender, informatiebrief, enz. gaat naar de hoofdverantwoordelijke ouder, maar kan op verzoek via het kind aan beide ouders worden verstrekt.
- Rapporten worden voor beide ouders gegeven (de leerling krijgt het origineel en neemt 1 kopie mee voor beide ouders).
- Voor de tienminutengesprekken worden beide ouders, middels een bericht aan de hoofdouder, uitgenodigd voor een gezamenlijk gesprek.
- Een verzoek om gegevens over het kind te verstrekken aan derden wordt altijd aan beide ouders gedaan.
- Indien er iets in juridische zin wijzigt of gaat wijzigen voor wat betreft ouderlijk gezag, dan is het aan de ouder om de school daarvan in kennis te stellen.
- Bij uitschrijving wordt door beide gezaghebbende ouders het uitschrijfformulier ondertekend.

2.3.4 Ouders als educatieve partner

In onze visie staat dat wij willen dat kinderen zich optimaal ontwikkelen. Dit kan alleen wanneer ouders en school goed samenwerken. Wij streven daarom als school naar een constructieve samenwerking met de ouders. Deze samenwerking is feitelijk uitermate logisch. We hebben immers

een gezamenlijk belang en dat is dat er optimale omstandigheden zijn voor de ontwikkeling en het leren van uw kinderen, op school en thuis. Om een goed overleg met ouders te waarborgen, heeft u hierboven kunnen lezen welke informatiemomenten en communicatiemiddelen we hebben.

3. Procedures en protocollen:

3.1 Leerplicht en leerrecht

Alle kinderen in Nederland moeten vanaf vijf jaar naar school. De belangrijkste spelregels rond deze leerplicht staan in de Leerplichtwet. Deze gaat ervan uit dat de ouders of verzorgers voor twee dingen zorgen, nl.:

- ze schrijven het kind in op één basisschool;
- ze zorgen ervoor dat de kinderen naar school gaan.

De leerplicht begint wanneer uw kind 5 jaar is. Om overbelasting van het jonge kind te voorkomen geldt dat kinderen, die nog niet de leeftijd van zes jaar hebben bereikt, voor ten hoogste vijf uur per week, uitgebreid tot maximaal 10 uur per week, een speciale ontheffingsmogelijkheid hebben. Van deze speciale ontheffing kunnen ouders alleen gebruik maken na overleg met de directeur.

Een en ander staat vermeld in de Leerplichtwet 1969, artikel 13 en 14 (www.rijksoverheid.nl). Via uw gemeente kunt u (digitaal) meer informatie opvragen. Wie zich niet aan de regels van de Leerplichtwet houdt, maakt zich schuldig aan een strafbaar feit. U kunt dan tot een boete veroordeeld worden.

3.2 Verlofaanvraag

De Leerplichtwet kent 2 soorten verlof:

A. extra vakantieverlof:

Verlof buiten de schoolvakanties is alleen mogelijk indien aan de wettelijke eis van "de specifieke aard van het beroep" wordt voldaan. Onder "aard van het beroep" verstaan we een beroep dat volledig afhankelijk is van de schoolvakanties.

Een werknemer met een willekeurig beroep, die in de vakantieperiode bij zijn werkgever om organisatorische redenen niet gemist kan worden, kan verlof wegens "aard van het beroep" worden gegeven.

Dit verlof:

- 1 kan slechts eenmaal per schooljaar worden verleend;
- 2 mag niet langer duren dan 10 schooldagen;
- 3 mag niet plaatsvinden in de eerste 2 weken van het schooljaar.

Scholen moeten uw kind de dagen vrij geven waarop het vanwege geloofs- of levensovertuiging niet op school kan zijn. Dat geldt ook voor de dagen met belangrijke familieverplichtingen, zoals een huwelijk of begrafenis.

B. extra verlof wegens gewichtige omstandigheden:

Dit kunnen plezierige, maar ook minder plezierige omstandigheden zijn. Een verzoek om extra verlof in geval van gewichtige omstandigheden dient vooraf of binnen 2 dagen na ontstaan van de verhindering aan de directeur van de school te worden voorgelegd en door deze op basis van de wet te worden afgehandeld.

Het formulier 'Verlofaanvraag' vindt u op de website van de school.

3.3 Toelating en verwijdering, schorsing

De collectieve aanmelding van nieuwe leerlingen die nog vier jaar moeten worden, vindt plaats in het voorjaar. Dit wordt door de gemeente middels een schrijven bij de ouders bekend gemaakt en

staat vermeld in de nieuwsbrief van de school. De toelating van overige leerlingen kan het gehele jaar door op basis van een introductiegesprek met de directie van de school.

Schorsing van een leerling kan gebruikt worden als ordemaatregel of als voorbereiding op definitieve verwijdering. Schorsing kan worden opgevat als een tijdelijke verwijdering of een tijdelijke ontzegging van de toegang tot school. Het kenmerk van de schorsing is in ieder geval dat de inspanningsverplichting van de school jegens de leerling in stand blijft. De duur van de schorsing is dan ook beperkt; te denken valt aan één of enkele dagen.

Verwijdering van een leerling kan plaats vinden als:

1. De leerling voortdurend storend, agressief gedrag vertoont, waardoor de voortgang van het onderwijs wordt verstoord.
2. De leerling een onevenredig groot deel van de onderwijsorganisatie vergt, waarbinnen niet of nauwelijks resultaten worden bereikt.
3. Ouders of verzorgers bij herhaling bedreigend of agressief gedrag vertonen, waardoor gegronde vrees is ontstaan voor de veiligheid van het personeel of de leerlingen, of dat er gevaar is voor een ongestoorde voortgang van het onderwijs.

De school is gehouden aan datgene wat hierover geschreven is in de *Wet op het Primair Onderwijs*. Dat houdt in dat pas kan worden overgegaan tot definitieve verwijdering als er mogelijkheden zijn voor plaatsing op een andere school of wanneer aantoonbaar gedurende 8 weken zonder succes is gezocht naar plaatsing op een adequate school en na overleg met de algemeen directeur c.q. inspectie. Meer informatie vindt u in het protocol 'Veilig op school uw en onze zorg!' op de Konotwebsite (<http://www.konot.nl/Ouders/Protocollen.aspx>).

3.4 Meldcode huiselijk geweld

Doel van de Meldcode Huiselijk Geweld en Kindermishandeling is om te helpen bij het herkennen en het er naar handelen bij signalen die op kindermishandeling of huiselijk geweld kunnen duiden. De verplichting geldt voor organisaties en zelfstandige medewerkers in de gezondheidszorg, onderwijs, kinderopvang, maatschappelijke ondersteuning, jeugdzorg, justitie en politie. De route van de Meldcode Huiselijk Geweld en Kindermishandeling biedt via een stappenplan ondersteuning aan directie en medewerkers werkzaam binnen de school. Het vijfstappenplan geeft aan wat er het beste kan worden gedaan wanneer er verwaarlozing, mishandeling of misbruik wordt gesignaleerd.

De 5 stappen van de Meldcode zijn:

Stap 1: in kaart brengen van signalen;

Stap 2: collegiale consultatie en raadplegen van het Advies- en Meldpunt Kindermishandeling;

Stap 3: gesprek voeren met de ouders;

Stap 4: wegen van aard en ernst;

Stap 5: beslissen: hulp organiseren en effecten volgen of melden en bespreken

3.5 Medisch protocol

Leerkrachten op school worden regelmatig geconfronteerd met leerlingen die klagen over pijn die meestal met eenvoudige middelen te verhelpen is, zoals hoofdpijn, buikpijn, oorpijn of pijn ten gevolge van een insectenbeet. Ook krijgt de schoolleiding steeds vaker het verzoek van ouders om hun kind(eren) de door een arts voorgeschreven medicijnen toe te dienen.

Met het oog op de gezondheid van kinderen is het van groot belang, dat de leerkrachten in alle situaties zorgvuldig handelen.

Wij handelen volgens het protocol 'Medicijnverstrekking en medisch handelen op scholen', een handreiking voor de school en haar leerkrachten hoe te handelen wanneer een kind ziek is, of medicijnen nodig heeft. Het protocol is te vinden op de website van Konot (<http://www.konot.nl/Ouders/Protocollen.aspx>).

3.6 Protocol sociale media op school

De school is zich ervan bewust dat sociale media een onlosmakelijk onderdeel zijn van de huidige samenleving en de leefomgeving van haar leerlingen, hun ouders en andere belanghebbenden zoals o.a. omwonenden en de gemeente. We zien het als onze verantwoordelijkheid om kinderen te leren de voordelen van sociale media te benutten alsmede de nadelen bespreekbaar te maken. Bovendien zien wij de kansen die sociale media bieden om de school te profileren in haar markt en om de communicatie met belanghebbenden toegankelijker en interactiever te maken. De school biedt de leerkrachten voldoende mogelijkheid (tijd, budget) om kennis van sociale media en de manier waarop deze ingezet kan worden in de leerontwikkeling, op peil te houden. Het protocol 'Sociale Media' is te vinden op de Konotwebsite (<http://www.konot.nl/Ouders/Protocollen.aspx>).

3.7 Veiligheidsprotocol

Onze school werkt volgens het protocol "Veilig op school: uw en onze zorg, te vinden op de Konotwebsite (<http://www.konot.nl/Ouders/Protocollen.aspx>). Dit is een protocol waarin allerhande procedures, en handswijzen staan beschreven, m.b.t. veiligheidssituaties zoals die op school kunnen voorkomen. Ook hanteren we gedragsregels ter voorkoming van seksuele en andere ongewenste intimiteiten, waaraan leerkrachten, en ander personeel, leerlingen en ouder(s)/verzorger(s) en stagiaires zich dienen te houden. Dit varieert van het aanspreken op lichamelijke kenmerken tot gedragsregels tijdens een schoolkamp.

3.8 Omgang met sponsporgelden

Om bijzondere projecten –als aanvulling op de kernactiviteiten van de school- te financieren maakt onze school incidenteel gebruik van sponsoring. De volgende regels worden hierbij in acht genomen:

- sponsoring moet verenigbaar zijn met de pedagogische en onderwijskundige taak en doelstelling van de school.
- sponsoring mag niet in strijd zijn met het onderwijsaanbod en de kwalitatieve eisen die een school aan het onderwijs stelt.
- sponsoring mag de onderwijshoud en/of de continuïteit van het onderwijs niet beïnvloeden.
- sponsoring mag geen schade berokkenen aan de geestelijke en/of lichamelijke gesteldheid van leerlingen.

Het geld komt ten goede van de door school vooraf gestelde doelen van sponsoring.

3.9 Klachtenregeling

Waar mensen werken, gaat er ook wel eens iets mis en het is goed als we daarover met elkaar in gesprek gaan. Wat kan er zoal mis gaan? U kunt bijvoorbeeld ontevreden zijn over de manier waarop zaken op school geregeld zijn, over de manier waarop leiding wordt gegeven, de wijze waarop de leerkracht van uw kind in een bepaalde situatie heeft gehandeld en u wilt daarvan melding maken.

Veruit de meeste grieven over de dagelijkse gang van zaken in de school zullen in eerste instantie in goed overleg tussen de betrokken partijen worden opgelost, eventueel met tussenkomst van de directie of de schoolcontactpersoon.

Indien bij de schoolcontactpersoon een melding/klacht wordt ingebracht, kan de directeur hiervan op de hoogte worden gesteld. Dit is afhankelijk van de aard van de melding/klacht. Als de betrokken partijen er echter onderling niet uitkomen is het goed om over een regeling te

beschikken waarin de individuele rechten vastgelegd zijn en waarin zorgvuldig de interne rechte swegen aangegeven worden.

Ook Konot beschikt over zo'n regeling. Uiteraard kunt u ervan uitgaan dat uw melding/klacht vertrouwelijk wordt behandeld.

Hieronder ziet u een schema waarin de klachtenprocedure wordt samengevat. De complete klachtenregeling van Konot is te vinden op de website van Konot, onder de knop 'ouders', bij 'protocollen' (<http://www.konot.nl/Ouders/Protocollen.aspx>). Uiteraard kunt u er van uitgaan dat uw melding/klacht vertrouwelijk wordt behandeld.

Schema meldingen/klachtenprocedure

Klager

← melding/klacht →

Aangeklaagde

over:

1. **algemene of organisatorische zaken** (overblijfregeling, schoonmaak, onderhoud, sponsoring, enz)
2. **onderwijskundig of pedagogisch handelen** (begeleiding van leerlingen – strafmaatregelen – beoordeling van leerlingen – inrichting van de schoolorganisatie enz.)
3. **ongewenst gedrag** van leerlingen, medewerkers, directie in de schoolcontext (b.v. pesten, agressie/geweld, seksuele intimidatie en ongewenste intimiteiten, discriminatie /racisme)
4. vermeend **zedendelict op school**
5. misbruik, mishandeling, verwaarlozing en andere **ernstige problemen in de privé-situatie**

Hierna treft u de route aan die –afhankelijk van het type melding/klacht- gevolgd wordt. Een verklaring van de afkortingen leest u onderaan deze paragraaf.

1	2	3	4	5
Algemeen of organisatorisch	Onderwijskundig of pedagogisch handelen	Ongewenst gedrag	Zedendelict op school	Ernstige problemen in privé-situatie
	Gesprek ouder leerkracht		Meldplicht voor personeel bij bestuur	Leerkracht / leerling
		SCP	SCP: meldplicht	SCP (1 ^e actie) in samenwerking met ZAT /schoolarts/ AMK /jeugdzorg
schooldirectie	schooldirectie	SCP informeert schooldirectie	Meldplicht school- directie bij CvB Konot	schooldirectie + SCP: in oudergesprek zorg uitspreken
	(externe) VP	(externe) VP		
CvB Konot	CvB Konot	CvB Konot	CvB Konot spreekt vertrouwens	

			inspecteur	
			Aangifte bij politie	
Klachten commissie	Klachten commissie.	Klachten commissie.		

Toelichting

De route in de klachtenregeling is afhankelijk van het type melding of klacht.

In de eerste twee kolommen gaat het om meldingen en klachten over zaken die op schoolniveau misgaan, hetzij op organisatorisch gebied (bijvoorbeeld melding met betrekking tot slechte hygiëne) of meer op onderwijskundig of pedagogisch gebied (oneens met keuze van een bepaalde werkwijze). In de derde kolom gaat het om meldingen en klachten over zaken die op groepsniveau of schoolniveau misgaan ten aanzien van ongewenst gedrag als pesten, agressie, seksuele intimidatie en ongewenste intimiteiten en discriminatie & racisme.

In de vierde kolom (melding m.b.t. vermeend zedendelict) is er de plicht hiervan onmiddellijk aangifte te doen bij de politie. De vijfde kolom betreft zaken die mis kunnen gaan in de privésituatie van kinderen. Hoewel de school hiervoor geen directe verantwoordelijkheid draagt, wordt met de weergegeven procedure blijk gegeven van de maatschappelijke verantwoordelijkheid.

In de regeling zijn verschillende mensen/functionarissen betrokken. Een aantal hiervan behoeft wellicht toelichting.

De schoolcontactpersoon is door de school aangewezen (en is veelal een leerkracht). Hij of zij kan de klager eerste opvang bieden, bijstaan, en advies geven en zo mogelijk helpen of bemiddelen om tot een oplossing te komen. Hij of zij kan de klager zo nodig doorverwijzen naar de vertrouwenspersoon.

De vertrouwenspersoon is een externe functionaris die de klager bijstaat en van advies dient. Daarnaast bemiddelt hij of zij bij het vinden van een oplossing, adviseert en ondersteunt eventueel bij het eventueel indienen van een schriftelijke klacht en de verdere procedure bij de klachtencommissie. Tevens kan de vertrouwenspersoon de klager doorverwijzen naar een gespecialiseerde hulpverleningsinstantie.

Het College van Bestuur van Konot kan worden benaderd indien er geen oplossing is gevonden en/of het probleem het schoolniveau overstijgt.

De klachtencommissie is een externe commissie die ingeschakeld kan worden indien er geen oplossing is bereikt door eerdere stappen. Deze commissie neemt kennis van de klacht, onderzoekt of er sprake is van verwijtbaar handelen binnen één van de genoemde categorieën. De commissie adviseert vervolgens Konot over de (on)gegrondheid van de klacht, de zo nodig te nemen maatregelen en de overige door Konot te nemen besluiten.

Uiteraard blijft de weg open om (ook) contact te zoeken met de vertrouwensinspecteur.

Gebruikte afkortingen:

SCP	Schoolcontactpersoon
CvB	College van Bestuur
VP	Vertrouwenspersoon
KC	Klachtencommissie
AMK	Algemeen Meldpunt Kindermishandeling
ZAT	Zorg Advies Team (waarin ook Jeugdgezondheidszorg en het Algemeen Maatschappelijk Werk (AMW) betrokken zijn)

Als het doorlopen van bovenstaande route niet tot een oplossing leidt, kan een schriftelijke klacht bij de Klachtencommissie worden ingediend.

Belangrijke telefoonnummers/gegevens:

Schoolcontactpersoon: Dorien Haverkort, 0742780314

Vertrouwenspersonen: Monica Buijijck, 06-12209651 of Maaïke de Jong, 06-39105707

Vertrouwensinspecteur (kantoor Zwolle): 0900-1113111

Externe klachtencommissie: Jos Remers (ambtelijk secretaris, 074-2438632)

p/a OBT, tav dhr J. Remers, ambt. secr. Klachtencommissie voor Konot, Postbus 185, 7620 AD Borne

3.10 Vervanging zieke leerkrachten

Indien een leerkracht ziek is wordt er via de Konot vervangingspool een invalleerkracht ingepland. De invalleerkrachten in deze pool zijn zorgvuldig geselecteerd en worden door de scholen waar ze invallen begeleid en beoordeeld (project 'Zicht vanaf de start'). Als er geen vervanger is voor de afwezige leerkracht wordt bekeken of er binnen de school een passende oplossing gevonden kan worden. Groepen kunnen worden samengevoegd of een collega-teamlid neemt de groep over. Indien de vervanging niet geregeld kan worden zal een groep de volgende dag, voor ten hoogste twee dagen achtereen thuis moeten blijven. Na twee dagen blijft dan een andere groep thuis. Ouders of verzorgers krijgen een dag van tevoren bericht over hoe de zaken geregeld zijn.

De werkwijze zoals hierboven omschreven en die voor alle Konotscholen geldt, is vastgesteld om de kwaliteit van het onderwijs te kunnen waarborgen, om de werkdruk bij het personeel niet te vergroten en om de leerlingen niet 'onder schooltijd' naar huis te hoeven sturen.

4. Praktische zaken:

4.1 Buitenschoolse opvang (BSO)

De buitenschoolse opvang wordt op onze school verzorgd door Nijntje Plus.

4.2 Traktaties

Het is gebruikelijk dat kinderen op of rondom hun verjaardag in de klas trakteren. Het trakteren gebeurt in de middagpauze net na de lunch. Elke leerkracht vult deze feestelijke gebeurtenis op zijn/ haar eigen manier in.

Om het verjaardagsfeest op school voor kinderen nog iets meer cachet te geven mogen ze naast de klas ook de leerkrachten uit hun bouw, de conciërge en de directeur trakteren.

4.3 Schoolreisjes (kamp, sporttoernooi en andere activiteiten)

De schoolreisjes worden door de leden van de ouderraad georganiseerd. Het driedaagse schoolkamp in groep 8 wordt door leerkrachten, met veel hulp van ouders, georganiseerd.

4.4 Verzekeringen

De scholen die onder de Stichting KONOT vallen hebben de volgende verzekeringen:

1. Opstalverzekering

De opstallen van alle scholen zijn rechtstreeks via de gemeente verzekerd. Dit betreft o.a. brandschade, stormschade en waterschade.

De normbedragen volgens het bekostigingsstelsel worden door de gemeente vergoed.

2. Inboedelverzekering

Voor de inboedel geldt hetgeen staat vermeld onder punt 1. Indien een school uit eigen middelen (bijv. via sponsoring, ouders e.d.) inventaris heeft aangeschaft, zijn er drie mogelijkheden:

- ⇒ De waarde laten meenemen bij de gemeentelijke verzekering
- ⇒ Zelf een aanvullende inboedelverzekering afsluiten
- ⇒ De school draagt bewust zelf het risico

3. Ongevallenverzekering

Voor alle scholen is er een collectieve ongevallenverzekering afgesloten bij Axa-verzekeringen. Hiervoor gelden de volgende voorwaarden:

Verzekerden: Deze verzekering is uitsluitend van kracht ten aanzien van: De leerlingen, leerkrachten en het overige personeel inclusief de vrijwilligers van de scholen.

Dekking: Deze verzekering is uitsluitend van kracht tijdens schoolbezoek op de dagen, waarop de scholen voor het onderwijs zijn geopend. Onder schoolbezoek wordt verstaan het verblijf in de school en het gaan van huis naar school en het gaan van school naar huis, met dien verstande, dat de verzekering op genoemde dagen niet eerder en niet later van kracht zal zijn dan ten hoogste 1 uur voor en 1 uur na de officiële openingstijden.

Tevens is deze verzekering van kracht tijdens excursies en schoolreizen e.d. onder leiding van de leerkrachten van de scholen. Tot de school worden ook gerekend de bij de school behorende speelpleinen, gymnastieklokalen en sportvelden. Nadrukkelijk is overeengekomen, dat het ongevallenrisico verbonden aan luchtvaart en het meerijden met een motorrijwiel van deze verzekering is uitgesloten. Tevens wordt materiële schade niet gedekt, alleen letselschade is dus verzekerd.

Verzekerde bedragen per persoon: Voor deze verzekering gelden de volgende verzekerde bedragen per persoon:

- € 454,00 - Bij overlijden
- € 13.613,00 - Bij blijvende invaliditeit
- € 454,00 - Tandheeskundige kosten

Formulier instemming met schoolgids

School: Bs. Willibrordus
Adres: Kerkweg 1
Pc en Plaats: 7561PT Deurningen
Telefoon: 0742780314
E-mail: dir.willibrordus@konot.nl

Hierbij verklaart de medezeggenschapsraad van bovengenoemde school in te stemmen met de van 01-08-2013 tot 01-08-2017 geldende schoolgids van deze school en het daarbij behorende overzicht onderwijstijd.

Namens de M.R.:

Voorzitter: M. Oude Lansink

Plaats: Deurningen

Datum: 1-6-2015



Handtekening

Formulier akkoordverklaring met schoolgids

School: Bs. Willibrordus
Adres: Kerkweg 1
Pc en Plaats: 7561PT Deurningen
Telefoon: 0742780314
E-mail: dir.willibrordus@konot.nl

Hierbij verklaart het bevoegd gezag van bovengenoemde school zich akkoord met de van 01-08-2013 tot 01-08-2017 geldende schoolgids.

Namens het bevoegd gezag:

Oldenzaal, 2015,

Lijst met afkortingen:

In volgorde van verschijnen

MR	Medezeggenschapsraad
GMR	Gemeenschappelijke medezeggenschapsraad
CvB	College van bestuur
RvT	Raad van toezicht
OG	Onderwijsgemeenschap
IGDI	Interactief gedifferentieerd instructiemodel
ROC	Regionaal opleidingscentrum
IB-er	Intern begeleider
LVS	Leerling volg systeem
ZAT	Zorg advies team
OPP	Ontwikkelingsperspectief
SO	Speciaal onderwijs
SBO	Speciaal basisonderwijs
POA	Platform voor onderzoek en advies
PO	Primair onderwijs
SCP	Schoolcontactpersoon
AMK	Algemeen meldpunt kindermishandeling
VP	Vertrouwenspersoon
AMW	Algemeen maatschappelijk werk
OBT	Onderwijsbureau twente
BSO	Buitenschoolse opvang